

## Guía de administración

# Bomba CADD-Prizm<sup>®</sup>

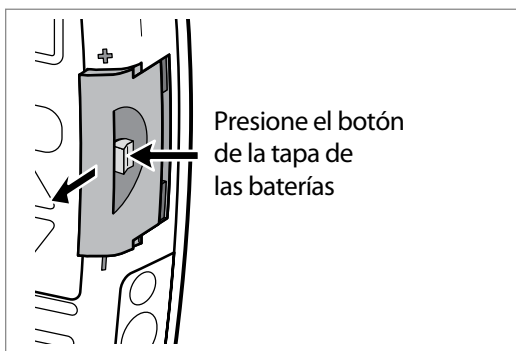
### Antes de comenzar

Hay pasos importantes que debe dar antes de comenzar. Consulte su tapete de capacitación sobre SASH para obtener más información.

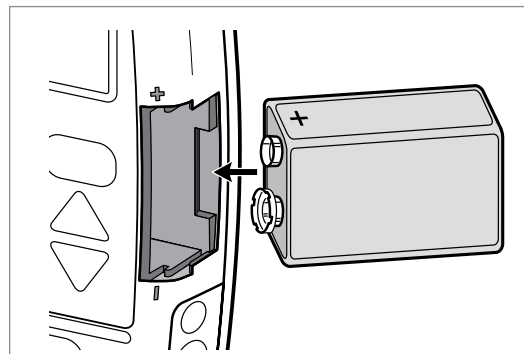
1. **Limpie** el área de trabajo.
2. **Lávese** las manos.
3. **Reúna** los insumos:
  - Bomba CADD-Prizm
  - Vía de la bomba
  - Toallitas con alcohol
  - Batería de 9 voltios
  - Llave de la bomba o moneda (de centavos)
  - Bolsa del medicamento
  - Jeringas de solución salina preenvasadas
  - Jeringas con heparina preenvasadas (si se indicaron)
  - Bolso para transportar la bomba (si se indicó su uso)
  - Contenedor para desechos punzantes (si se están utilizando agujas)

### Inserte las baterías

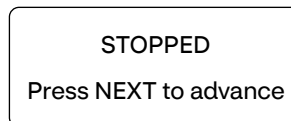
1. Si la bomba ya está funcionando, deténgala presionando **Stop/Start** (Detener/Iniciar).
2. Cuando aparece el mensaje **Stop the Pump** (Detener la bomba), presione **Y** para confirmar.
3. Abra la tapa de las baterías presionando el botón blanco. Deslice la tapa para retirarla.



4. Retire la batería usada.
5. Inserte la batería nueva. Si la batería queda colocada correctamente, la bomba emitirá un pitido.



6. Vuelva a colocar la tapa del compartimiento de las baterías.
7. La bomba se encenderá unos instantes. Cuando la bomba esté lista, emitirá varios pitidos y aparecerá la siguiente pantalla:

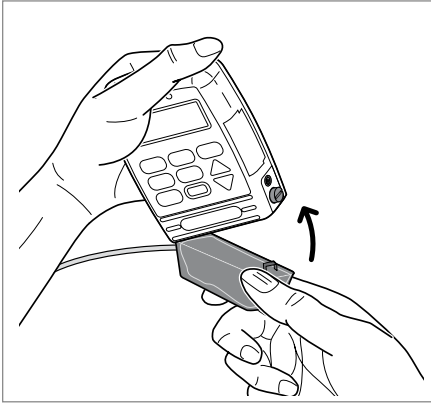


### Prepare la vía de administración

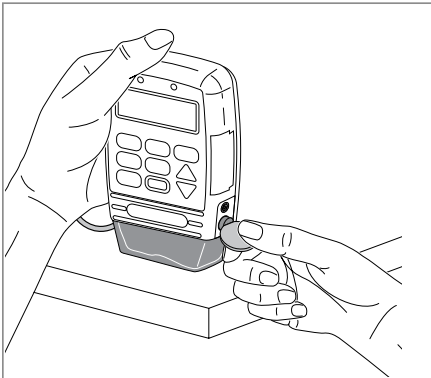
1. Saque la vía de administración del paquete. Retire las cintas de papel que encuentre.
2. Retire el clip de plástico azul del cassette.
3. Retire la lengüeta de la bolsa del medicamento.
4. Retire el tapón del extremo con punta de la vía de administración. No toque la punta.
5. Empuje y gire la punta de la vía de administración hacia adentro de la bolsa del medicamento.

## Conecte la vía de administración a la bomba

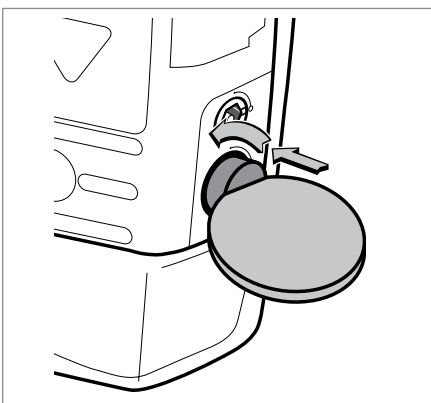
1. Inserte los ganchos de la parte superior del cassette en las bisagras de la parte inferior izquierda de la bomba.



2. Coloque la bomba en una superficie plana. Presiónela con firmeza hacia abajo para que el cassette quede bien sujeto a la bomba.



3. Inserte el canto de la llave de la bomba o una moneda en el botón de traba.
4. Presione el botón con firmeza hacia adentro. Gírelo en sentido contrario a las agujas del reloj hasta que la ranura del botón quede en posición vertical.



Cuando la vía de administración queda instalada correctamente, en la pantalla aparece el siguiente mensaje: **Admin set latched. Upstream sensor on. Next to continue.** (Conjunto de admin. fijado. Sensor de recorrido ascendente encendido. Siguiente para continuar).

5. Presione **Next** (Siguiente). Ya está todo listo para cebar la vía.

## Cebe la vía

1. Si aparece el mensaje **Reset Reservoir Volume?** (¿Restablecer volumen en el recipiente?):
  - Para restablecer la bomba para una nueva bolsa, presione **Y**.
  - Para continuar con la bolsa que ya se estaba usando, presione **N**.
2. Cuando aparezca el mensaje **Disconnect Tubing** (Desconectar vía), asegúrese de no estar conectado al catéter intravenoso. Verifique que todas las pinzas estén abiertas.
3. **NO** retire el tapón del extremo de la vía de administración. El medicamento circulará por alrededor.
4. Para comenzar el cebado, presione la tecla **Y** y manténgala presionada hasta que los líquidos intravenosos lleguen al extremo de la vía.
5. Para detener el cebado, suelte la tecla **Y**.
6. Cuando aparece el mensaje **Continue Priming** (Continuar el cebado), presione **N**.
7. También puede tener acceso a la función de cebado presionando el menú **OPTIONS** (Opciones). Presione **ENTER** (Introducir) en la pantalla de cebado.

## Lave el catéter

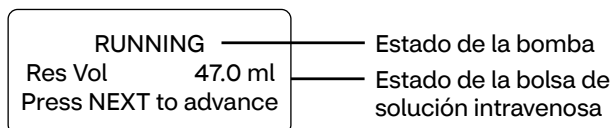
Consulte su tapete de capacitación sobre SASH para obtener más información.

## Conecte la vía al catéter

1. Frote el tapón del punto de inyección del catéter con una toallita con alcohol nueva durante 15 segundos y permita que se seque con el aire durante cinco segundos. Tenga cuidado de no tocar con los dedos la parte superior del tapón del punto de inyección mientras lo está limpiando.
2. Conecte el extremo de la vía de administración al tapón del punto de inyección del catéter. Gire hasta que esté firme.
3. Abra todas las pinzas.

## Inicie la bomba

1. Presione **Stop/Start** (Detener/Iniciar).
2. Cuando aparece el mensaje **Start the Pump** (Iniciar la bomba), presione **Y** para confirmar. La bomba realiza una autoevaluación ("self-test"). Cuando termine esta secuencia, aparecerá la pantalla principal y la bomba comenzará la infusión. La luz verde comenzará a parpadear para indicar que la bomba está realizando la infusión.



## Detenga la bomba

1. Cuando se complete la infusión, presione **Stop/Start** (Detener/Iniciar).
2. Cuando aparece el mensaje **Stop the Pump** (Detener la bomba), presione **Y** para confirmar.
3. La bomba se detendrá y aparecerá **STOPPED** (Detenida) en la pantalla principal. La luz ámbar parpadeará.

**Nota:** Debe retirar la batería para apagar la bomba por completo.

## Retire el cassette de la vía de administración

1. Ajuste la pinza de la vía de administración y desconecte la vía de su catéter intravenoso.
2. Use el canto de la llave de la bomba o una moneda para girar el botón de traba en el sentido de las agujas del reloj hasta que la ranura quede en posición horizontal y el botón salga.

**Nota:** Si está en el modo PCA, necesitará usar el extremo delgado de la llave para destrabar la bomba antes de retirar la vía de administración.

3. Retire el cassette de la vía de administración de la bomba. Deséchelo según las indicaciones.

## Lave el catéter

Consulte su tapete de capacitación sobre SASH para obtener más información.

## Resolución de problemas

La mayoría de los problemas de la bomba son fáciles de solucionar. Si estos consejos no ayudan a resolver su problema o si tiene dudas, llame al farmacéutico o al enfermero de Coram®\*.

Problema de la bomba	Consejos para la resolución de problemas
No aparece la pantalla de cebado cuando instalo una nueva vía de administración	Es posible que haya instalado el cassette de la vía de administración antes de colocar una nueva batería. Por ese motivo, la bomba no puede reconocer que hay una vía nueva. <ol style="list-style-type: none"> <li>1. Retire el cassette de la vía de administración de la bomba.</li> <li>2. Fije nuevamente la vía de administración.</li> <li>3. Presione <b>Next</b> (Siguiente). Debería aparecer el mensaje <b>Prime Tubing?</b> (¿Cebare vía?).</li> </ol>
Alarma de batería baja	Si oye una serie de pitidos y en la pantalla aparece <b>Low Battery</b> (Batería baja), reemplace la batería por una nueva.
Alarma de alta presión	Si oye una alarma y en la pantalla aparece <b>High Pressure</b> (Presión alta), revise su catéter intravenoso y la vía de administración para asegurarse de que no estén estrangulados o cerrados por una pinza. Si la alarma de alta presión se originó por una pinza cerrada o un estrangulamiento, la bomba se reiniciará apenas solucione el problema. <p>Si la alarma continúa:</p> <ol style="list-style-type: none"> <li>1. Detenga la bomba y desconecte la vía de administración de su catéter intravenoso. Procure mantener bien esterilizado el extremo de la vía de administración.</li> <li>2. Lave su catéter intravenoso con solución salina. Si no advierte ninguna resistencia en el flujo de lavado del catéter intravenoso, reconecte la vía de administración a su catéter intravenoso.</li> <li>3. Inicie la bomba.</li> </ol> <p><b>IMPORTANTE:</b> Si tiene dificultades para lavar su catéter intravenoso, llame a su enfermero o farmacéutico de Coram.</p>

Problema de la bomba	Consejos para la resolución de problemas
<p>Después de colocar la nueva bolsa del medicamento, aparecerá el mensaje <b>Empty Reservoir</b> (Recipiente vacío) en la pantalla de la bomba</p>	<p>Es posible que haya instalado el cassette de la vía de administración antes de colocar una nueva batería. Por ese motivo, la bomba no puede reconocer que hay una vía nueva.</p> <ol style="list-style-type: none"> <li>1. Retire el cassette de la vía de administración de la bomba.</li> <li>2. Fije nuevamente la vía de administración. Presione <b>Next</b> (Siguiente). Debería aparecer el mensaje <b>Reset Reservoir Volume?</b> (¿Restablecer volumen en el recipiente?). Presione <b>Y</b> para confirmar.</li> <li>3. Inicie la bomba.</li> </ol>
<p>En la pantalla de la bomba, aparece el mensaje <b>Upstream Occlusion</b> (Oclusión en el recorrido ascendente) (modelo 6101)</p>	<p>El medicamento de la bolsa no llega a la bomba.</p> <ol style="list-style-type: none"> <li>1. Revise que no haya estrangulamientos entre la bomba y la bolsa del medicamento.</li> <li>2. Asegúrese de que la punta de la vía de administración se haya introducido por completo en la bolsa del medicamento.</li> </ol>

## ¿Desea obtener más información?

Visite nuestro Centro de recursos en [CoramHC.com](http://CoramHC.com).

Las imágenes de la bomba seleccionadas fueron obtenidas directamente de Smiths Medical ASD, Inc. CADD, CADD-Prizm y las marcas de diseño de CADD y Smiths Medical son marcas comerciales de Smiths Medical.

SASH (SASH = S: solución salina; A: administración del medicamento; S: solución salina; H: heparina).

IV (intravenoso)

PCA (Analgesia controlada por el paciente)

\*Servicios de infusión de Coram, de CVS Specialty®

Esta información no sustituye la asesoría o el tratamiento médico. Hable con su médico o proveedor de atención médica sobre la información que encuentra. Coram no se hace responsable en absoluto de la información que se brinde o de cualquier diagnóstico o tratamiento que se haya realizado a partir de esta información proporcionada.

Su privacidad es importante para nosotros. Nuestros empleados reciben capacitación sobre la manera adecuada de manejar la información privada sobre su salud.

©2021 Coram LLC. Todos los derechos reservados. 75-54158BS 031021