

Cómo guardar y manipular sus suministros

Cuando se autoadministra una infusión IV de medicamentos, las infecciones son una preocupación importante. Los gérmenes están en todos lados, tanto en el hospital como en su casa. Pueden estar presentes en el aire, en sus manos y piel, en la superficie de la mesa y en los pisos.

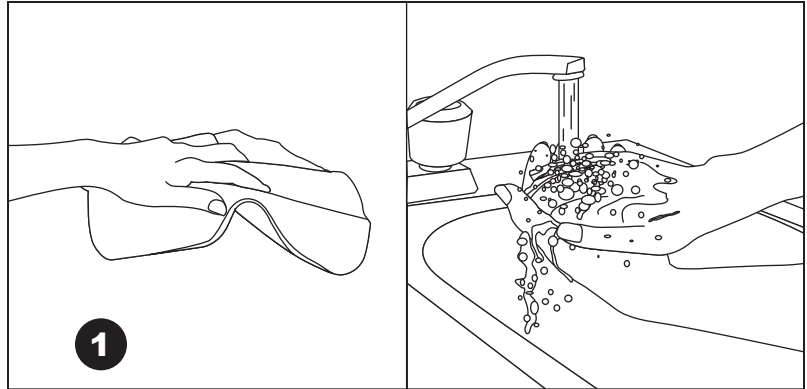
La mayoría de los gérmenes no son nocivos porque siempre están presentes. Sin embargo, si entran en su flujo sanguíneo, pueden causar problemas de salud graves. Por este motivo debe tomar precauciones especiales para evitar que los gérmenes dañinos entren en su área de trabajo, sus suministros y su catéter.

En la siguiente sección encontrará información sobre cómo guardar, manipular y desechar los suministros que utiliza para la infusión de modo apropiado. También le indicará cómo preparar su área de trabajo.

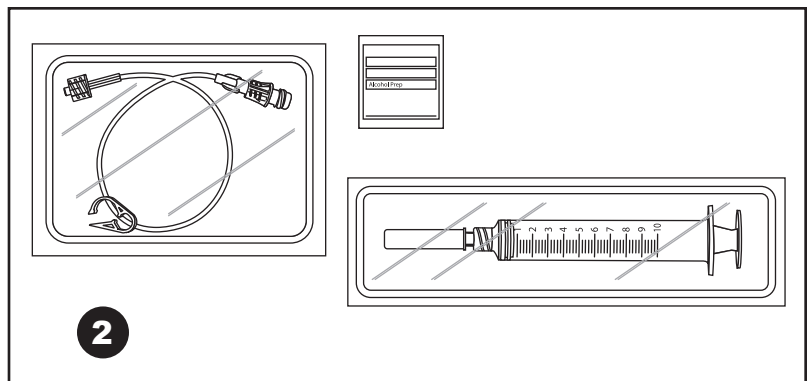
La preparación de su hogar

Limpio comparado con esterilizado

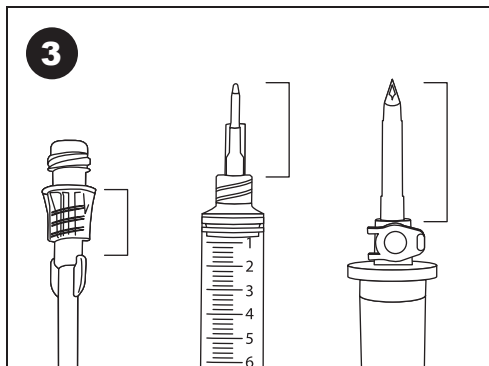
Antes de comenzar, es importante que conozca la diferencia entre las palabras “limpio” y “esterilizado”.



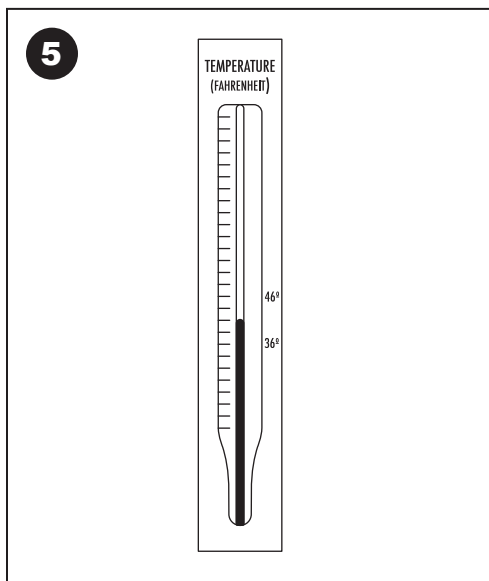
1. **Limpio** se refiere al hecho de que ha lavado una superficie en particular con jabón y agua, o con alcohol. Cuando limpia una superficie, elimina la mayoría de los gérmenes presentes.



2. **Esterilizado** significa que una superficie (como por ejemplo la punta de una cánula o puerto de inyección) está libre de todo germen. Se considera que todos sus suministros están esteriliados y están en envases sellados herméticamente para protegerlos contra los gérmenes.

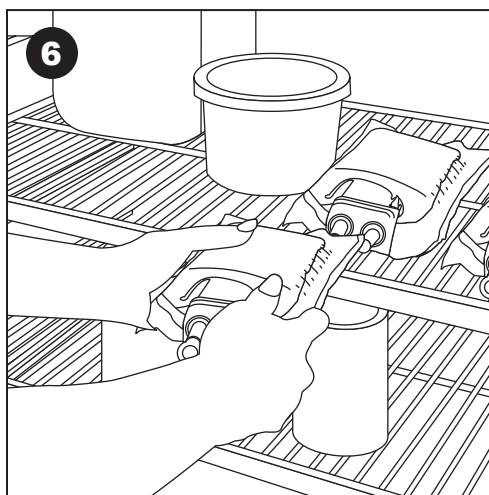


- Es necesario manejar los suministros esterilizados de una manera especial. A pesar de que sus manos estén limpias, nunca debe tocar la porción esterilizada de cualquiera de sus suministros o equipo cuando prepara o administra la infusión. Las agujas, las cánulas sin aguja, los tubos y los puertos de inyección vienen con revestimientos de protección que ayudan a mantenerlos esterilizados durante la manipulación. Las jeringas también tienen partes esterilizadas y debe tener cuidado de no contaminarlas durante el uso. Su enfermera le informará qué partes de su equipo puede o no tocar. La enfermera también le mostrará cómo quitar los revestimientos de protección de los suministros.



- IMPORTANTE:** Si, por cualquier motivo, la porción esterilizada de un artículo se contamina por contacto con cualquier superficie limpia no esterilizada, no la use. Deseche el artículo contaminado y vuelva a empezar con uno esterilizado. Las superficies limpias o no esterilizadas incluyen las manos, la ropa, o el piso, simplemente para nombrar algunas.

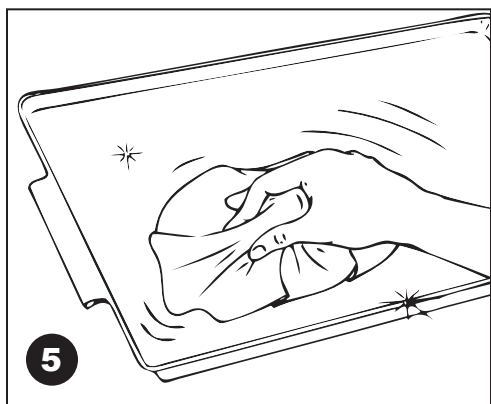
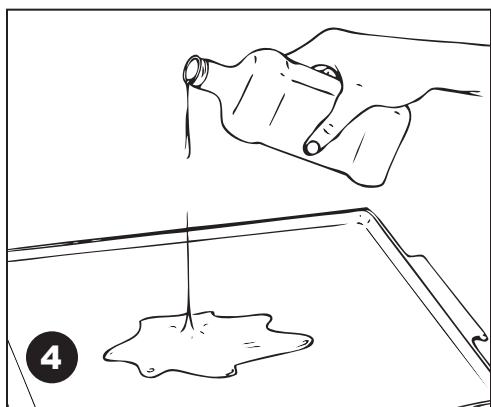
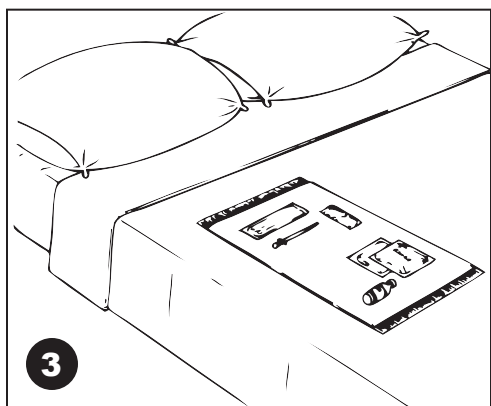
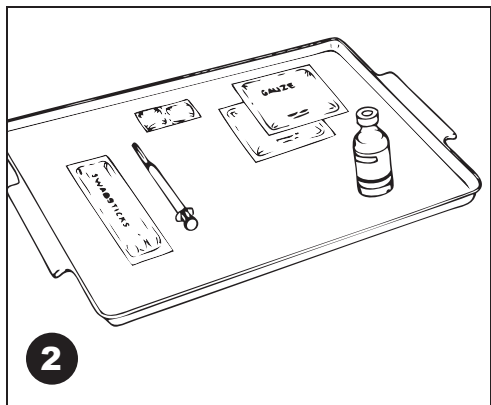
Almacenamiento y manejo de soluciones refrigeradas



- Las soluciones refrigeradas deben almacenarse a una temperatura que se encuentre entre los 36° F y los 46° F. Si las soluciones se almacenan en un estante inferior del refrigerador, o debajo de los alimentos y/o las bebidas, éstas deben encontrarse en una bolsa de plástico hermética.
- Las bolsas con solución refrigerada deben extraerse del refrigerador al menos 30 minutos antes de ser utilizadas. Sólo retire las bolsas con solución que planea administrarse inmediatamente. Mantenga las bolsas lejos del calor y la luz excesiva, y deje que se calienten a temperatura ambiente. La bolsa se encuentra lista para usar si está fresca (pero no fría) al tacto.

NO coloque las bolsas en el microondas, en agua hirviendo ni las exponga al sol directo.

CÓMO ELEGIR Y PREPARAR SU ÁREA DE TRABAJO



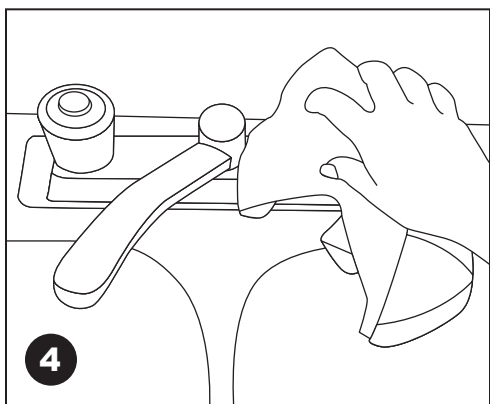
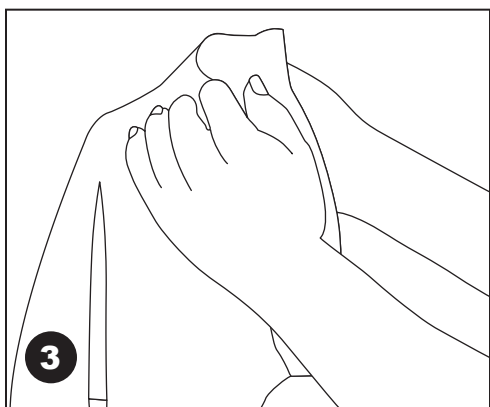
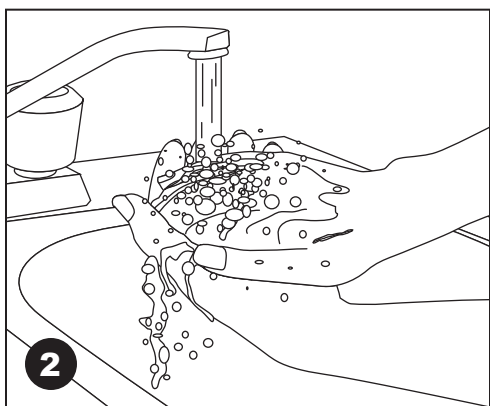
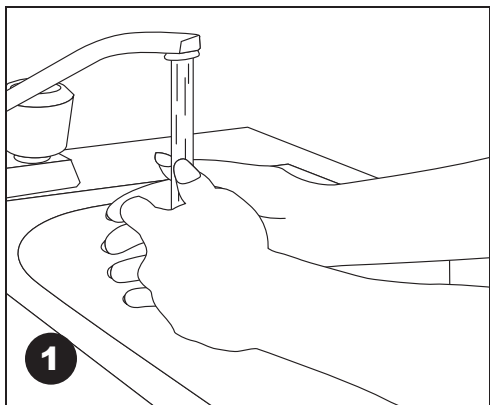
1. Elija un área de trabajo alejada del patrón de tráfico habitual de su familia, y que no esté cerca o en un baño o en la zona donde se prepara la comida. Su área de trabajo también debe estar libre de polvo, corrientes de aire y desorden.
2. Elija una superficie de trabajo que se pueda limpiar repetidamente con alcohol, como por ejemplo la superficie de una mesa o una bandeja de metal o plástico. Su enfermera le ayudará a seleccionar un buen lugar. Si bien no se recomienda la mesa de la cocina, puede resultar útil si se lava con jabón y agua, y luego con alcohol, antes de cada uso.
3. Si no dispone de un área de trabajo y superficie adecuada, puede utilizar una toalla limpia extendida sobre la cama. Recuerde usar una toalla limpia cada vez que saca sus suministros.
4. Limpie el área de trabajo antes de cada uso con jabón y agua, y luego vierta una pequeña cantidad de alcohol de frotar.
5. Seque la superficie con una toalla de papel limpia, teniendo cuidado de no tocar la superficie directamente con sus manos.

6. **NO FUMAR!**

No fume mientras prepara el área de trabajo, manipula los suministros o durante el tratamiento de infusión. Si el área de trabajo se contamina durante el uso, vuelva a limpiar con alcohol, siguiendo los pasos previos.

CÓMO LAVARSE Y LIMPIARSE LAS MANOS

Además de limpiar su área de trabajo, lavarse las manos es un primer paso importante que debe hacer antes de comenzar la terapia de infusión en su hogar. ***Lo mejor que puede hacer para prevenir las infecciones es restregarse las manos con agua y jabón.*** Para mejores resultados, use jabón líquido en vez de una barra de jabón, y siga estas instrucciones:



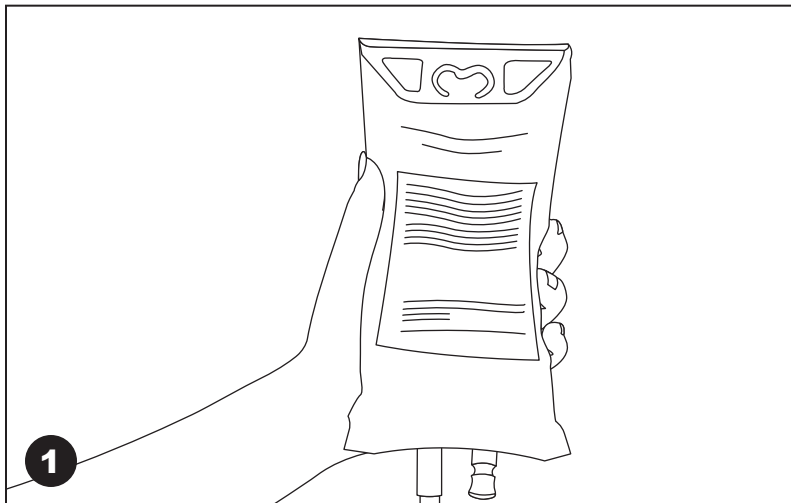
1. Abra el grifo del fregadero y mójese las manos y las muñecas con agua templada. Deje abierto el grifo.
2. Aplique jabón líquido a sus manos y restregue cuidadosamente por lo menos durante ***un minuto***. Si es necesario utilice un cepillo para uñas.
3. Enjuáguese las manos para remover todo el jabón y séquelas con una toalla de papel limpia.
4. Después de secarse las manos, use la misma toalla para cerrar el grifo. No toque el grifo directamente con las manos limpias.
5. Una vez que sus manos están limpias, asegúrese de que no entren en contacto con superficies sucias. Si tose, estornuda, fuma o levanta algo del suelo, tendrá que volver a lavarse las manos antes de continuar.

Cómo verificar y preparar sus suministros

Para evitar la contaminación y las infecciones, todos sus suministros y medicamentos vendrán en envases sellados herméticamente. Antes de usar cualquier artículo, asegúrese de que el artículo esté en un envase hermético.

IMPORTANTE: No use ningún artículo que sospecha puede estar contaminado cuando lo recibe. Guarde cualquier artículo que piensa está contaminado y notifique a Coram.

BOLSAS Y CONTENEDORES DE LA SOLUCIÓN



1. Inspeccione cuidadosamente todas las bolsas, botellas y frascos, y no utilice si:
 - Observa pérdidas o grietas
 - La etiqueta está rota o falta la etiqueta
 - Faltan las tapas protectoras
 - La solución tienen un aspecto turbio u observa partículas flotando

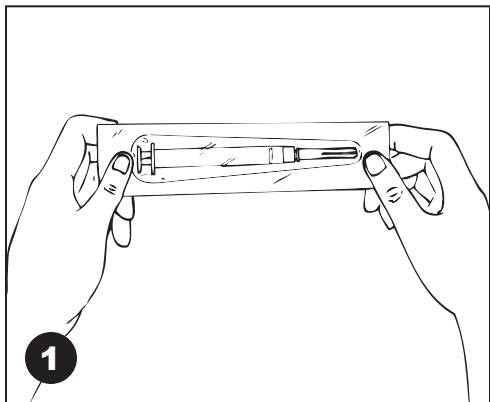
EJEMPLO SOLAMENTE: SU ETIQUETA PUEDE SER DIFERENTE.

Coram Inc.	
ATLANTA GEORGIA	MX=1-16-95
John Doe	Rx=12
DATE MIXED 11-02-07	SEQ=6
-----	ANCEF
ANCEF 1.6 Gm in 50 ml 5 % DEXTROSE INFUSE EVERY 6 HOURS OVER 30 MINUTES FLUSH WITH 100 u/ml	1.6 Gm I.V.
HEPARIN (1 ml)	
KEEP IN REFRIGERATOR UNTIL USE	

DO NOT USE AFTER 11-06-07	DATE & TIME
DR. JOHN SMITH	GIVEN
	RT R. PH. EX=11-06-07

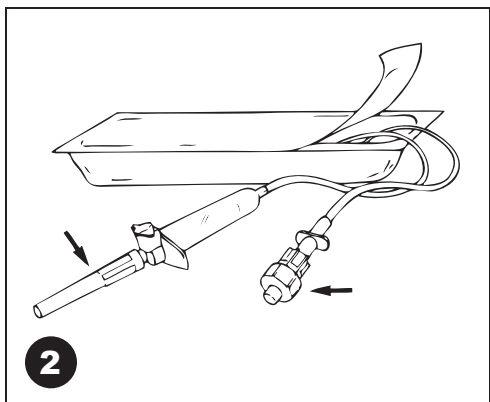
2. Verifique cuidadosamente la etiqueta en la bolsa o botella de la solución para ver lo siguiente antes de usar:
 - Su nombre
 - Fecha de vencimiento
 - El nombre del medicamento que ordenó su médico
 - Las instrucciones de uso

JERINGAS, TUBOS Y OTROS SUMINISTROS



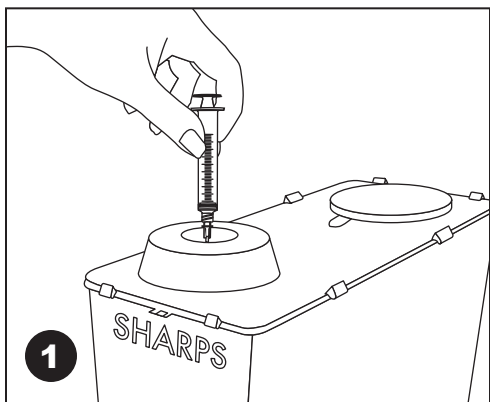
1. Inspeccione todos los paquetes de plástico sellados y no utilice si:

- El sello está roto
- El paquete está húmedo o sucio
- El paquete está roto o rasgado



2. Con las manos limpias, abra el paquete cuidadosamente y mire el contenido. No utilice si:

- Faltan los revestimientos de protección
- El artículo parece haber sido manipulado



Desecho de SHARPS

1. Deseche de inmediato la aguja usada en un recipiente para objetos punzocortantes. Cuando dicho recipiente esté casi lleno, colóquelo en el recipiente de envío destinado para tal fin que le otorgó Coram. Si no tiene un recipiente para objetos punzocortantes, coloque la aguja en un recipiente sólido e irrompible, y luego deséchelo.
2. NO es necesario poner los artículos que no tienen agujas que incluyen cánulas, jeringas sin agujas, bolsas de solución y tubos en el contenedor SHARPS.